

# راهبردهای مقابله اسلامی و ویژگی‌های شخصیتی دانشجویان بسیجی و غیربسیجی\*

نویسندگان: اسماعیل آزادی<sup>۱</sup>، محمدرضا متینی صدر<sup>۲</sup>،  
محمدرضا نوری<sup>۳</sup>، هما صادقی وزین<sup>۴</sup>

تاریخ دریافت: ۹۲/۷/۲۰

تاریخ پذیرش نهایی: ۹۲/۱۱/۱۸

فصلنامه مطالعات راهبردی بسیج، سال هفدهم، شماره ۶۲، بهار ۱۳۹۳

## چکیده

هدف از پژوهش حاضر، بررسی راهبردهای مقابله اسلامی و ویژگی‌های شخصیتی در دانشجویان بسیجی (فعال و عادی) برای شناسایی وضعیت آنها و مقایسه با دانشجویان غیر عضو بود. جامعه آماری پژوهش شامل ۳۹۲ نفر دانشجوی کارشناسی بسیجی (۹۳ پسر و ۱۳۷ دختر) و غیربسیجی (۶۵ پسر و ۹۷ دختر) از دانشگاه‌های دولتی شهر تهران بود که به شیوه نمونه‌گیری خوشه‌ای تصادفی انتخاب شدند. آزمودنی‌ها به پرسشنامه‌های راهبردهای مقابله اسلامی (ICSS) و ابعاد شخصیتی نئو (NEO-FFI) پاسخ دادند. برای تجزیه و تحلیل داده‌ها از آمار توصیفی (میانگین و انحراف استاندارد) و آمار استنباطی (تحلیل رگرسیون چند متغیره ANOVA، MANOVA و همبستگی پیرسون) استفاده شد. تحلیل داده‌ها نشان داد که میانگین راهبردهای مقابله اسلامی (شناختی، رفتاری و عاطفی) در دانشجویان بسیجی (فعال و عادی) به طور معناداری بیشتر از دانشجویان غیربسیجی می‌باشد. همچنین میانگین ابعاد شخصیتی برون‌گرایی، تجربه‌پذیر بودن، توافق‌پذیری و مسئولیت‌پذیری دانشجویان بسیجی (فعال و عادی) در سطح معناداری بیشتر از دانشجویان غیر عضو بود، اما میانگین روان‌رنجور خویی در دانشجویان عادی بیشتر از دانشجویان بسیجی بود. از سوی دیگر، بین راهبردهای مقابله مذهبی اسلامی با ابعاد شخصیت، همبستگی معناداری وجود داشت. همچنین نتایج درون‌گروهی نشان داد که وضعیت دانشجویان بسیجی (فعال و عادی) از لحاظ شخصیتی و مذهبی در شرایط مناسبی قرار دارند. نتایج این پژوهش می‌تواند در راستای شناسایی ابعاد شخصیتی و مذهبی دانشجویان بسیجی و نیز در انجام کارهای مشاوره‌ای مرتبط با آنان مورد استفاده قرار گیرد. همچنین در شناسایی ابعاد شخصیتی و مذهبی آنان هنگام عضو شدن و در سایر موارد می‌تواند، مریخ‌بخش باشد.

## واژگان کلیدی:

راهبرد، مقابله اسلامی، ابعاد شخصیتی، دانشجویان بسیجی، دانشجویان عادی

\* این مقاله از طرح پژوهشی تحت نظر معاونت پژوهشی دانشگاه افسری و تربیت پاسداری امام حسین (ع) استخراج شده است.

- ۱- کارشناس ارشد روان‌شناسی تربیتی دانشگاه شهید بهشتی تهران
- ۲- استادیار دانشگاه افسری و تربیت پاسداری امام حسین (ع)
- ۳- مربی دانشگاه افسری و تربیت پاسداری امام حسین (ع)
- ۴- کارشناس ارشد روان‌شناسی تربیتی دانشگاه شهید بهشتی تهران



## مقدمه

با صدور فرمان تاریخی حضرت امام خمینی (ره) در آذرماه سال ۱۳۵۸ مبنی بر تشکیل بسیج مستضعفین، پایگاه‌های مقاومت بسیج به صورت خودجوش و با ابتکار و حضور گسترده مردم در مساجد، حسینیه‌ها، ادارات، کارخانه‌ها، مدارس و .. شکل گرفت و آنچه در این شکل‌گیری عنصر اساسی بود، دو اصل مکتبی بودن و مردمی بودن بوده است. بسیج به عنوان پایگاهی مردمی شناخته می‌شود که از همان اوایل اسلام و در راستای دعوت نهانی و آشکار پیامبر اکرم (ص) به صورت خودجوش تشکیل گردید و در خدمت اهداف والای انسانی و دینی قرار گرفت و در اوایل انقلاب اسلامی و در هشت سال جنگ تحمیلی، پشتوانه‌ای عظیم برای انقلاب اسلامی شد که با تقدیم شهدای بسیاری در جنگ تحمیلی، نقش بسزایی در پیروزی کشورمان ایفا نمود و اکنون نیز در عرصه‌های گوناگون علمی، فرهنگی، جهادی و ... در حال خدمت می‌باشد.

با توجه به ویژگی‌های بسیج و بسیجیان، متأسفانه امروزه بیشتر برای شناسایی این گروه از افراد تنها به انجام سمینارها، نمایشگاه‌ها، همایش‌ها و ... پرداخته می‌شود و کارهای پژوهشی آن هم در حوزه روان‌شناسی که به بررسی ویژگی‌های این گروه تأثیرگذار در انقلاب بپردازد، بسیار محدود است؛ بنابراین آنچه شایان توجه است شناسایی ابعاد شخصیتی و مذهبی این گروه از افراد جامعه از دیدگاه علمی است که مورد غفلت واقع شده است؛ از این‌رو این پژوهش سعی در بررسی دو بعد اساسی شخصیتی و مذهبی در دانشجویان بسیجی و مقایسه آن با دانشجویان غیربسیجی دارد.

## بیان مسئله

اهمیت سازه مذهب باعث شده است که روان‌شناسی سلامت و بهداشت در سالهای اخیر اهمیت زیادی برای نقش راهبردهای مقابله و سبک زندگی افراد در چگونگی وضعیت سلامت جسمی و روانی آن قائل شود و یکی از این شیوه‌های مقابله که در سالهای اخیر گسترش پیدا کرده، شیوه‌های مقابله مذهبی<sup>۱</sup> و معنوی است که موجب آرامش و سلامت فرد می‌شود. مذهب از دید صاحب‌نظرانی مانند ویلیام جیمز، بنیامین راش، یونگ و فرانکل مهم ارزیابی شده و هر کدام به نوبه خود، اهمیت رفتارها و اعتقادات مذهبی در پیشگیری از ناراحتی‌های روانی را یادآوری نموده‌اند (یاسمی‌نژاد، گلمحمدیان و سعیدی‌پور، ۱۳۸۸). لاوتنثال<sup>۲</sup> (۲۰۰۱) مذهب را دارای ارزشهای عاطفی و شناختی مشخص و یک نظام خودمهارگر<sup>۳</sup> و مدیریتی می‌داند که شناخت و ادراک‌های نظام عقاید مذهبی، تأثیر مهمی بر رفتارهای مقابله‌ای و نحوه

1- religious coping

2- Lowenthal

3- self-control system



تفسیر رویدادها دارد (شهابی‌زاده و مظاهری، ۱۳۹۱). استفاده از راهبردهای مذهبی با سلامت روان (جانسون<sup>۱</sup> و همکاران، ۲۰۱۲)، سلامت جسمی و روانی (پارگامنت، اسمیت، کوئینگ و پرز، ۱۹۹۸) و نقش مقابله با رویدادهای تنیدگی‌زا (فاکس<sup>۲</sup>، ۲۰۰۱) در ارتباط است. تحقیقات متعدد دیگر مثل صادقی، باقرزاده لداری و حق‌شناس (۱۳۸۹)، ساچمن و ماتئوس<sup>۳</sup> (۱۹۸۸)، بیرمان<sup>۴</sup> (۲۰۰۶)، دیسرتز<sup>۵</sup> (۲۰۰۶) نشان از تأثیر مثبت نگرش مذهبی بر سلامت و بهداشت روانی افراد دارد.

شاید یکی از تفاوت‌های بارز بین نیروی بسیج با افراد عادی را باید بعد مذهبی در نظر گرفت. تحقیق حاتمی و شعبانی (۱۳۸۹) که از محدود تحقیقاتی است که در حوزه بسیج انجام شده، دانشجویان دختر بسیجی در مؤلفه‌های دینداری را بالاتر از دانشجویان عادی ارزیابی کرده و به این نتیجه رسیده که آنان در ویژگی سرسختی روان‌شناختی<sup>۶</sup> بالاتر از دانشجویان غیربسیجی می‌باشند. می‌توان گفت دانشجویان بسیجی دارای تفاوت‌هایی با دیگر دانشجویان عادی در زمینه عمل به آموزه‌های دینی هستند. تفاوت‌های فردی که در زمینه مذهبی بودن وجود دارد، انعکاس‌دهنده ترجیحات در ارزشهاست (فزر<sup>۷</sup>، ۲۰۰۵؛ روکاس<sup>۸</sup>، ۲۰۰۵). و اگر این ارزشها مطلوب و مورد قبول جامعه نیز باشد، به عنوان راهنمای زندگی افراد قرار می‌گیرد و واضح است که اگر فردی به معنای حقیقی مذهبی باشد، سعی می‌کند وظایف و دستورالعمل‌های دینی خود را به خاطر اینکه بازتابی از ارزشهای درونی وی می‌باشد، بیشتر اجرا کند و پایبندی بیشتری به آن نیز دارد. بر اساس فراتحلیل ساروگلو، دلپیری و درنیل<sup>۹</sup> (2004) که بر ۲۱ مطالعه از ۱۵ کشور جهان با نمونه ۸۵۵۱ نفری صورت گرفت، افراد مذهبی تمایل به حفظ ارزشهای معنوی و دینی و انطباق دادن خود با آن و سعی در خیرخواهی دیگران داشته و تلاش کمتری برای ایجاد تغییرات آنی و زودگذر (مانند لذت‌گرایی، تحریک و ...) در زندگی خود دارند. نظام خاص ارزشهای هر فرد، باعث تمایز وی از سایرین خواهد شد و این انتظار وجود دارد که دانشجویان بسیجی که مذهبی بودن و عمل به شاخصه‌های رفتاری دین از ویژگی‌های آنان می‌باشد، با درونی کردن این شناخت و بروز عواطف دینی خود از سایرین متمایز شوند اما یکی از بحث برانگیزترین

- 1- Johnstone, B.
- 2- Pargament, K. I., Smith, B. W., Koenig, H. G., & Perez, L.
- 3- Fox, R. B.
- 4- Suchman, A. I., & Mathews, D. A.
- 5- Bierman, A.
- 6- Deserter J.
- 7- hardiness
- 8- Feather, N. T
- 9 - Roccas, S
- 10- Saroglou, V., Delpierre, V., & Dernelle, R.



سازه‌های مورد بررسی در ارتباط با مذهب، شخصیت و ابعاد آن می‌باشد که در گذر زمان، محل بحث روان‌شناسان بوده است. فروید مدعی بود که افراد مذهبی - یا حداقل افرادی که در مناسک دینی شرکت می‌کنند - به یک نوروژا<sup>۱</sup> و سواس مبتلا هستند. این ادعا به این پیش‌بینی منجر می‌شود که افراد مذهبی نسبت به افراد غیر مذهبی در بعد روان‌رنجور خوئی<sup>۲</sup> نمره بالاتری می‌گیرند. هر چند برخی تحقیقات، نه تنها نشان داده‌اند که ابعاد مذهبی به طور ضعیف و ناپایداری با ابعاد شخصیتی در ارتباط است (دوریز و سوننس، ۲۰۰۶؛ مالتبی و دی، ۲۰۰۴) بلکه ممکن است موجب تفکرات غیر منطقی و آسیب‌های روانی نیز بشود (ارنستو مورا و ام‌سی درموت، ۲۰۱۱). با روی کار آمدن دیدگاه‌ها و رویکردهای مثبت‌گرا در روان‌شناسی، شاهد اندیشه مثبتی از تأثیر مذهب بر ابعاد شخصیتی هستیم؛ تا جایی که اکثر روان‌شناسان، مذهب را عامل مهم در حفظ سلامت روان دانسته و آن را بسان هوا برای تنفس جهت زندگی ضروری می‌دانند. ساروگلو (۲۰۰۲) در مورد روابط ابعاد پنجگانه شخصیت و مقیاس‌های دینداری، پختگی معنوی و بنیادگرایی دینی نشان داد که دینداری و شرکت در فعالیت‌های دینی، مثل نیایش با ابعاد توافق‌پذیری<sup>۳</sup> و وجدانی بودن<sup>۴</sup> ارتباط دارد و پختگی معنوی با همه ابعاد و بنیادگرایی دینی به جز وظیفه‌شناسی با بقیه ابعاد ارتباط دارد. نتایج پژوهش هارن و میشل<sup>۵</sup> (۲۰۰۳) گویای آن است که افراد با روان‌رنجور خوئی بالا در مواجهه با موقعیت تنیدگی‌زا از راهبردهای منفعلانه از قبیل اجتناب، خودملاط‌گرایی، تفکر آرزومندانه، شیوه‌های مبتنی بر ستیزه‌جویی بین فردی از قبیل واکنش خصمانه، تخلیه و برون‌ریزی هیجانات منفی استفاده می‌کنند؛ از این‌رو سطوح بالاتر روان‌رنجور خوئی، تجربه عواطف منفی را تشدید می‌کند که باعث پایین آمدن بهزیستی افراد خواهد شد (سروقد، رضایی و فدایی دولت، ۱۳۸۹). روان‌رنجور خوئی با سلامت روانی ضعیف، از جمله عاطفه منفی (هیول، تدلای، لیهن، ۱۹۹۵؛ لارسن، ۱۹۹۲)، اضطراب (گرشونی، شیر، باسی و بیشاپ، ۲۰۰۰)، افسردگی (ساکولفسکی، کلی و جانزن، ۱۹۹۵) در ارتباط است. وینک، سی سیولا، دیلون و تریسی<sup>۱۳</sup> (۲۰۰۷) مذهبی بودن

1 - neurosis

2- neuroticism

3- Duriez, B., & Soenens, B.

4- Gershuny, B. S., Sher, K. J., Bossy, L., & Bishop, A. K.

5- Ernesto Mora, L., & McDermut, W.

6- agreeableness

7- conscientiousness

8- Haren, E., Mitchell, C, W.

9- Hull, J. G., Tedlie, J. C., & Lehn, D. A.

10- Larsen, R. J.

11- Gershuny, B. S., Sher, K. J., Bossy, L., & Bishop, A. K.

12- Saklofske, D. H., Kelly, I. W., & Janzen, B. L.

13- Wink, Ciciolla, Dillon & Tracy



را دارای رابطه مثبت با وجدانی بودن، توافق پذیری و تجربه پذیری می‌دانند. حاتمی و شعبانی (۱۳۸۹) در بعد شخصیتی - همانطور که در پیش اشاره شد - در سخت‌رویی یا سرسختی روان‌شناختی، به‌ویژه در دو بعد کنترل و تعهد بین دانشجویان دختر بسیجی و دانشجویان عادی تفاوت را مشاهده کردند و آنان را در زمینه تعهد و کنترل بهتر ارزیابی نمودند؛ یعنی فردی که دارای تعهد است، زندگی را جالب، بااهمیت و معنی‌دار تلقی می‌کند. دوریز و سوننس (۲۰۰۶) دریافتند که تفاوت در شخصیت، می‌تواند تعیین‌کننده گرایشهای مذهبی باشد که این امر نشان از تأثیر متقابل مذهب و شخصیت بر یکدیگر در گروه‌های مختلف دارد.

باید توجه داشت که در نظام جمهوری اسلامی ایران، بسیج همواره به عنوان مهم‌ترین بستر حرکت مردمی و قاعده اصلی هرم سازمانی سپاه، پیشگام تحول و تعالی بوده است و بررسی در این حوزه از اهم اقدامات است. در نیازسنجی تربیتی و آموزشی بسیج با تحقیقات صورت گرفته، نیاز تربیتی و آموزشی در حیطه روان‌شناختی بعد از حیطه اعتقادی و دفاعی در رتبه سوم قرار دارد (حبی و همکاران، ۱۳۸۹). با توجه به جایگاه و اهمیت نیروی بسیج و آنچه در پیش آمد، بررسی ویژگی‌های روان‌شناختی از جمله سازه‌های مذهب و شخصیت در دانشجویان بسیجی و مقایسه آن با جامعه عادی دانشجویی، می‌تواند حائز اهمیت باشد که در این پژوهش سعی داریم به آن بپردازیم.

### مبانی نظری و پژوهشی

بسیج از لحاظ پیشینه، به تاریخ شروع اسلام و مبارزات اسلامی و انقلابی پیامبر اسلام (ص) و اصحاب و یاران وفادار وی بر می‌گردد؛ آنجا که این گروه از افراد برای رسیدن به اهداف آرمانی و توحیدی خود، انقلابی عقیدتی و روحی در خود ایجاد کردند؛ آنگونه که خداوند در آیه ۵۵ و ۵۶ سوره مائده، چنین آنان را معرفی کرده است: *إِنَّمَا وَلِيكُمُ اللَّهُ وَرَسُولُهُ وَالَّذِينَ آمَنُوا الَّذِينَ يُقِيمُونَ الصَّلَاةَ وَيُؤْتُونَ الزَّكَاةَ وَهُمْ رَاكِعُونَ* (۵۵)؛ سرپرست و ولی شما، تنها خداست و پیامبر او و آنها که ایمان آورده‌اند، هم آنها که نماز را برپا می‌دارند و در حال رکوع، زکات می‌دهند. *وَمَنْ يَتَوَلَّ اللَّهَ وَرَسُولَهُ وَالَّذِينَ آمَنُوا فَإِنَّ حِزْبَ اللَّهِ هُمُ الْغَالِبُونَ* (۵۶)؛ و کسانی که ولایت خدا و پیامبر او و افراد باایمان را بپذیرند، پیروزند (زیرا) حزب و جمعیت خدا پیروز است. و نیز در آیه ۲۲ سوره مجادله خداوند می‌فرماید: *لَا تَجِدُ قَوْمًا يُؤْمِنُونَ بِاللَّهِ وَالْيَوْمِ الْآخِرِ يُوَادُّونَ مَنْ حَادَّ اللَّهَ وَرَسُولَهُ وَلَوْ كَانُوا آبَاءَهُمْ أَوْ أَبْنَاءَهُمْ أَوْ إِخْوَانَهُمْ أَوْ عَشِيرَتَهُمْ أُولَئِكَ كَتَبَ فِي قُلُوبِهِمُ الْإِيمَانَ وَأَيَّدَهُم بِرُوحٍ مِنْهُ وَيُدْخِلُهُمْ جَنَّاتٍ تَجْرِي مِنْ تَحْتِهَا الْأَنْهَارُ خَالِدِينَ فِيهَا رَضِيَ اللَّهُ عَنْهُمْ وَرَضُوا عَنْهُ أُولَئِكَ حِزْبُ اللَّهِ أَلَا إِنَّ حِزْبَ اللَّهِ هُمُ الْمُفْلِحُونَ*؛ گروهی را که به خدا و روز واپسین



ایمان دارند، نمی‌یابی که با کسانی که با خدا و رسولش دشمنی دارند دوستی نمایند، هر چند پدرانشان یا فرزندانشان یا برادرانشان یا خویشانشان باشند. آنها هستند که خداوند ایمان را در دل‌هایشان ثابت و مقرر کرده و با روحی از جانب خود (با نور خاصی یا معارف قرآنی یا توفیق غیبی) آنها را تأیید نموده و آنها را (در آخرت) به بهشتها و باغهایی که از زیر (ساختمانها و درختان) آنها نهرها جاری است، وارد می‌کند که در آنجا جاودانه‌اند، خدا از آنها خشنود و آنها از خدا خشنودند، آنها حزب خدا هستند، آگاه باش که حتما حزب خدا همان رستگارانند.

امیرمؤمنان (ع) نیز درباره یاران راستین خود می‌فرماید: قَرَأُوا الْقُرْآنَ فَأَحْكَمُوهُ؛ قرآن را تلاوت کردند و معانی آیات را شناختند. ایشان در خطبه‌ای دیگر می‌فرمایند: الَّذِينَ تَلَّوْا الْقُرْآنَ فَأَحْكَمُوهُ؛ بسیجیان صدر اسلام کسانی بودند که با قرآن انس داشتند و آن را با تأمل و تدبر تلاوت و بدان عمل می‌کردند. امروزه نیز اگر کسی بخواهد جزو بسیجیانی باشد که امام علی (ع) درباره آنان فرمود: «پدر و مادرم فدای آنان باد»، باید با قرآن انس داشته باشد. امام خمینی (ره) و حضرت آیت‌الله خامنه‌ای (مدظله العالی) ویژگی‌هایی همچون اهل اخلاص در عمل، اهل کار برای رضای خدا، اهل گمنامی و بی‌نشاطی، اهل حضور در صحنه، اهل عمل مجاهدانه، اهل زندگی شهادت‌طلبانه، اهل تلاش عاشقانه و مؤمنانه، صاحب اراده و همت بلند، پیشرو و خط‌شکن بودن، مسئولیت‌پذیری، آرمان‌خواهی توأم با عمل‌گرایی، اهل بصیرت، دشمن‌شناس، اهل نظم و انضباط، اعتدال‌گرایی و فعال و بانشاط بودن را برای بسیجیان راستین و مخلص برمی‌شمارند.<sup>۲</sup>

## راهبردهای مذهبی

در دهه‌های اخیر با رشد سریع و روز افزون دانش بشر و پیدایش علوم جدید، بحث درباره تأثیر دین در جنبه‌های مختلف زندگی، بیش از هر زمان دیگر به میان آمده و روان‌شناسی از جمله علمی است که همواره میدان مبارزه افکار و نظرات گوناگون در این خصوص بوده است. اکنون موضوعاتی همچون روان‌شناسی و دین، روان‌شناسی و معنویت و ... سالهاست که مورد تحقیق و نقد و بررسی دانشمندان علم روان‌شناسی قرار گرفته و نهادها، انجمنها، مراکز تحقیق و دانشکده‌های بسیاری در نقاط مختلف دنیا برای این منظور تأسیس شده است. دینداری، یکی از ویژگی‌های اصلی و اساسی انسان است که قدمتی به طول تاریخ بشریت دارد و در عصر حاضر که بشر در اثر

۱. پایگاه اطلاع‌رسانی آیت‌الله مصباح یزدی <http://mesbahyazdi.ir>

۲- بیانات امام خمینی (ره) و امام خامنه‌ای (مدظله العالی)، نقل از پایگاه اینترنتی:



فراز و فرودهای بسیار، به مرحله‌ای رسیده است، ضرورت گرایش به دین و معنویت حاصل از دینداری را برای خود و فرزندان خود با تمام وجود احساس می‌کند و برای رهایی از پریشانی و دستیابی به آرامش، در جست‌وجوی پناهگاهی مطمئن می‌باشد. ویلیام جیمز ایمان را یکی از قوایی می‌داند که بشر به کمک آن زندگی می‌کند و نبودن آن در حکم سقوط بشر است. او مؤثرترین داروی شفابخش نگرانی‌ها را ایمان و اعتقاد مذهبی می‌داند (کشاورز، شاه‌نظری و کلانتری، ۱۳۸۸). اما آنچه در امر دینداری و باور به آموزه‌های الهی و معنوی اهمیت دارد، استفاده از راهبردهای مقابله مذهبی است. روان‌شناسی مذهبی در حال رشد، سنجش‌های کمی از شرکت در مراسم مذهبی، باور و نگرش‌های فردی داشته است. این ارزیابی‌های اولیه در مورد حضور در کلیسا و نماز بوده و در ادامه با سنجش راهبردهای مقابله مذهبی، انواع جهت‌گیری‌های مذهبی سیر رشد خود را طی نموده و روابط معنادار آماری بین مقابله‌های مذهبی و سلامت روانی وجود داشته است.

راهبردهای مقابله‌ای، اعمال یا فرایندهای هستند که افراد در برخورد با موقعیتها و شرایط تنیدگی‌زای نامطلوب یا در تغییر واکنش‌های خود به چنین موقعیت‌هایی از آنها استفاده می‌کنند (کرسینی، ۲۰۰۲). پارگامنت و همکاران (۱۹۹۰) معتقدند، مذهب بخشی از ساخت مرکزی هر فرایند مقابله بوده و می‌تواند در ایجاد احساس امید، احساس نزدیک بودن به دیگران، آرامش هیجانی، فرصت خودشکوفایی، احساس راحتی، مهار تکانه، نزدیکی به خدا و کمک به حل مشکل مؤثر باشد. آنان اثرات مثبت انواع مختلفی از «مقابله مذهبی» را یافتند. این محققان پنج حوزه را که با پنج‌کنش مذهبی ارتباط دارد، در این الگو مشخص کرده‌اند: ۱- راهبردهای مقابله مذهبی برای جست‌وجوی معنا ۲- به دست آوردن کنترل ۳- جست‌وجوی آرامش و نزدیکی به خدا ۴- به دست آوردن صمیمیت با دیگران و با خدا ۵- گذار از مراحل تغییر در زندگی (سید موسوی و وفائی، ۱۳۸۸).

## ابعاد شخصیتی

شخصیت از جمله سازه‌های روان‌شناختی است که در اکثر تحقیقات مورد بررسی قرار گرفته است و محل کندوکاو صاحب‌نظران بی‌شماری بوده است. مک‌کرا و کاستا<sup>۱</sup> شخصیت را در قالب پنج بعد اصلی، شامل روان‌رنجورخویی، برون‌گرایی<sup>۲</sup>، تجربه‌پذیر بودن، توافق‌پذیری و وجدانی‌بودن توصیف کرده‌اند (حسینی نصب، پورشریفی و محمدی، ۱۳۸۸).

1- Corsini, R.

2- McCrae, R. R., & Costa, P. T.

3- extraversion



روان رنجورخویی، شامل تمایلاتی مانند اضطراب، تنش، غم، خودخوری، برانگیختگی، خشم، احساس گناه، خصومت، کمرویی، تفکر غیر منطقی، افسردگی و عزت نفس پایین است.

برون‌گرایی ویژگی‌هایی مانند مثبت بودن، علاقه‌مندی به تحریک و هیجان، مهربانی و فعال بودن است.

تجربه‌پذیر بودن تمایل به کنجکاو بودن، خردورزی، روشنفکری و لذت بردن از نظریات جدید را شامل می‌شود.

توافق‌پذیری، شامل ویژگی‌هایی همچون ارتباطات بین فردی، همدردی با دیگران و شوق فراوان برای کمک به دیگران است.

و عامل وجدانی بودن (مسئولیت‌پذیری) صفاتی مانند قابلیت اعتماد، منطقی‌گرایی، تعمق، توانایی در مهار تکانه‌ها و داشتن طرح و برنامه را شامل می‌گردد. از جمله پیشینه‌های پژوهشی مرتبط دیگر، می‌توان به موارد زیر اشاره داشت:

حاتمی و شعبانی (۱۳۸۹) در بررسی ویژگی‌های شخصیتی سخت‌رویی و دینداری در دانشجویان دختر عادی و بسیجی دریافتند که میانگین سخت‌رویی در برابر مشکلات و دینداری در دختران بسیجی بالاتر از دختران عادی بوده است.

موسوی (۱۳۹۱) در بررسی الگوی رابطه سلامت روان و دینداری در دانشجویان شاهد و غیر شاهد دریافت که از لحاظ میزان دینداری، تفاوت معناداری وجود دارد اما از لحاظ سلامت عمومی در بین دو گروه تفاوتی یافت نشده بود.

گروسی فرشی و صوفیانی (۱۳۸۷) در بررسی ابعاد شخصیتی دانشجویان با سلامت عمومی آنان دریافتند که بین ابعاد شخصیتی برون‌گرایی و باوجدان بودن، با سلامت عمومی دانشجویان رابطه مثبت و معنادار و بین روان‌رنجورخویی با سلامت عمومی رابطه منفی و معناداری وجود دارد.

کشاورز و همکاران (۱۳۸۸) در بررسی رابطه ویژگی‌های شخصیتی با عمل به باورهای دینی در دانشجویان دریافت، بین برون‌گرایی با عمل به باورهای دینی ارتباط مثبت و معناداری وجود دارد اما بین برون‌گرایی با عمل به باورهای دینی ارتباط معناداری وجود ندارد و بین عمل به باورهای دینی با روان‌رنجورخویی ارتباط منفی وجود داشت. تیپیر، راجرز، کولمن و مالونی (۲۰۰۱) در بررسی از ۴۰۰ بیمار خدمات بهداشت روانی در شهر لس‌آنجلس دریافتند که بیش از ۸۰ درصد از افراد، از نوعی باور یا فعالیتهای مذهبی برای مقابله با علائم و مشکلات حاصل از اختلال روانی خود استفاده کرده بودند. آنها اظهار می‌دارند که استفاده از روشهای مقابله مذهبی ممکن است برای





افراد بیماری روانی برجسته باشد و شاید یکی از نیرومندترین منابع برای استقامت آنها تلقی شود اما متأسفانه در نظام سلامت روانی این منابع فردی و استراتژی‌های معنادار جهت بررسی نادیده گرفته شده است.

بتز، لارسون، مارکوس و گریفین<sup>۱</sup> (۲۰۰۲) در بررسی خود روی ۸۸ بیمار روان تنی کانادایی با اختلال I و II، دریافتند چندین عامل مذهبی، تأثیرات معناداری بر کاهش افسردگی، افزایش رضایت از زندگی و کاهش طول بستری شدن در بیمارستان داشته است.

ساروگلو (۲۰۰۲) در یک فراتحلیل به بررسی مذهب و پنج عامل شخصیتی پرداخت و بین مذهب و توافق‌پذیری و وجدانی بودن و برون‌گرایی ارتباط مثبت و معناداری وجود داشته اما مذهبی بودن رابطه منفی با تجربه‌پذیری داشته است.

آگوئرو میارس و دومینگس اسپینوزا<sup>۲</sup> (۲۰۱۴) به بررسی سازه مذهب و ابعاد شخصیتی در نمونه ۱۹۸۲ نفری مکزیکی پرداختند که مذهبی بودن به طور مثبت و معناداری با برون‌گرایی، توافق‌پذیری، وجدانی بودن و صداقت در ارتباط بود اما روان‌رنجور خوبی و تجربه‌پذیری ارتباط معناداری نداشتند.

پژوهشهای صورت گرفته در ایران که به بررسی راهبردهای مقابله اسلامی، مانند توکل به خدا (غباری بناب، ۱۳۷۷)، قرائت قرآن (حسن‌پور و یوسفی لویه، ۱۳۷۶) و تحقیق احتشام‌زاده، احدی، عنایتی، مظاهری و حیدری (۱۳۸۷) در زمینه راهبردهای مذهبی شناختی (مانند اعتقاد به کمک و همراهی خداوند در رفع سختی‌ها)، رفتاری (مشورت با افراد روحانی یا متخصص دینی در هنگام فشار روانی) و عاطفی (قرآن خواندن، روزه گرفتن و صدقه دادن) پرداخته‌اند، نشان از کاهش اضطراب، افزایش اعتماد به نفس و شادکامی دارد.

## اهمیت و ضرورت پژوهش

با نگاهی گذرا به تاریخ پرشکوه انقلاب اسلامی ایران، شاهد این مسئله هستیم که گروهی تحت عنوان بسیج یکی از نقشهای عمده در طول پیروزی انقلاب از دهه ۴۰ به بعد تاکنون در عرصه‌های عقیدتی، سیاسی، نظامی، فرهنگی، سازندگی و ... داشته‌اند. اما آنچه از دیدگاه علمی، به‌ویژه دیدگاه روان‌شناسی حائز اهمیت است و می‌تواند تبیین‌کننده اعمال این گروه باشد، ویژگی‌ها و خصوصیات آنان از دیدگاه علمی و تجربی می‌باشد. با جدا شدن علم روان‌شناسی از فلسفه و در پیش گرفتن رویکردی

1 - Baetz, M., Larson, D.B., Marcoux, G., Bowen, R. & Griffin, R.

2 - Aguilera Mijares, S., & Dominguez Espinosa, A. D. C.



تجربی، راه را برای آزمون شاخصه‌های اصلی انسانها و تفاوت آنان از سایر گروه‌ها فراهم آورد. پرداختن به نیازهای روان‌شناختی از دیدگاه خود بسیجیان در تحقیق حبی و همکاران (۱۳۸۹) بعد از نیازهای عقیدتی - فرهنگی و دفاعی - امنیتی در جایگاه سوم قرار دارد که پرداختن به این مقوله را ضروری می‌شمارد. این تحقیق با ترسیم نیمرخ شخصیتی و مذهبی افراد بسیجی و تفاوت آنان با دانشجویان غیربسیجی، سعی بر آن دارد که در شناختن این گروه به افراد جامعه، به‌ویژه جامعه علمی کشور در جهت استفاده از ویژگی‌های شخصیتی و مذهبی در بین بسیجیان برای ارتقای جایگاه آنان یا گزینش صحیح این نیروها در فعالیتهای بسیج گامی مهم بردارد.

### فرضیه‌های پژوهش

- ۱- بین راهبردهای مذهبی (شناختی، رفتاری و عاطفی) در دانشجویان بسیجی (فعال و عادی) و غیربسیجی تفاوت وجود دارد.
- ۲- بین ابعاد شخصیتی (روان‌رنجورخویی، برون‌گرایی، تجربه‌پذیری، توافق‌پذیری و مسئولیت‌پذیری) در دانشجویان بسیجی (فعال و عادی) و غیربسیجی تفاوت وجود دارد.
- ۳- بین راهبردهای مذهبی و ابعاد شخصیتی ارتباط معناداری وجود دارد.

### هدف دیگر پژوهش

بررسی نیمرخ دانشجویان بسیجی (فعال و عادی) و غیربسیجی در راهبردهای مذهبی و شخصیتی

### روش‌شناسی

این تحقیق، یک تحقیق توصیفی از نوع همبستگی است و محقق به بررسی مقایسه‌ای ویژگی راهبردهای مقابله اسلامی و ابعاد شخصیتی دانشجویان بسیجی و عادی بدون هیچ دخالتی پرداخته است.

### جامعه آماری، نمونه و روش نمونه‌گیری

جامعه آماری پژوهش حاضر، شامل همه دانشجویان دولتی شهر تهران در سال تحصیلی ۹۲-۹۱ است. در پژوهش حاضر برای انتخاب نمونه موردنظر از روش خوشه‌ای تصادفی استفاده شد؛ به این صورت که ابتدا مناطق شهر تهران به پنج قسمت شمال، جنوب، شرق، غرب و مرکز تقسیم شده و پنج دانشگاه (شهید بهشتی، تهران، شاهد، علم و صنعت و علامه طباطبایی) انتخاب گردید و از هر دانشگاه، دانشجویان دختر و پسر



بسیجی و عادی انتخاب شدند. برای تعیین حجم نمونه از فرمول تعیین حجم نمونه در برآورد نسبتها استفاده شد و در کل برای برآورد بهتر، حجم نمونه‌ای به اندازه ۳۹۲ نفر انتخاب گردید.

$$n = \frac{z^2 \alpha/2 H}{d^2} = \frac{(1/0)^2 (0/5)(0/5)}{(0/0)^2} = 384/0 \approx 385$$

### روش اجرای پژوهش

در ابتدا با انتخاب تصادفی دانشگاه‌های مورد نظر در مناطق چندگانه تهران، دانشجویان بسیجی و عادی انتخاب شدند و قبل از ارائه پرسشنامه به دانشجویان، ضمن معرفی خود، توضیحات مختصری درباره هدف پژوهش، ضرورت همکاری صادقانه آنها و چگونگی پاسخ‌دهی به سؤالات داده شد و اینکه پاسخ درست یا غلطی وجود ندارد و هر کس باید نظر خود را بیان کند و پاسخها کاملاً محرمانه خواهد ماند، به صورت گروهی به سؤالات پاسخ دادند و محدودیت زمانی برای این کار وجود نداشت و در کل، به طور میانگین بین ۱۵ تا ۲۰ دقیقه زمان برای پاسخ‌دهی به سؤالات صرف شد.

### روش تجزیه و تحلیل داده‌ها

برای تجزیه و تحلیل اطلاعات از آمار توصیفی و استنباطی (آزمون MANOVA، آزمون ANOVA و همبستگی پیرسون) استفاده شد.

### ابزارهای سنجش

**پرسشنامه (NEO):** این پرسشنامه یکی از جامع‌ترین آزمونها در زمینه ارزیابی شخصیت است که در سال ۱۹۸۵ توسط McCrae & Costa تهیه شد. این پرسشنامه فرم کوتاهی نیز به نام (NEO-FFI) نیز دارد که یک پرسشنامه ۶۰ سؤالی است و برای ارزیابی پنج عامل اصلی شخصیت به کار می‌رود. پاسخنامه این پرسشنامه بر اساس مقیاس لیکرتی (کاملاً مخالفم، مخالفم، بی تفاوت، موافقم و کاملاً موافقم) تنظیم شده است. در هنجاریابی فرم کوتاه آزمون NEO که توسط گروسی فرشی (۱۳۸۰) روی نمونه‌ای با حجم ۲ هزار نفر از بین دانشجویان دانشگاه‌های تبریز، شیراز و دانشگاه‌های علوم پزشکی این دو شهر انجام گرفت، ضریب همبستگی پنج بعد اصلی را بین ۰/۵۶ تا ۰/۸۷ گزارش کرده است. ضرایب آلفای کرونباخ در هر یک از عوامل اصلی روان‌آزوده‌خویی، برون‌گرایی، بازبودن، سازگاری و وجدانی بودن به ترتیب



۰/۸۶، ۰/۷۳، ۰/۵۶، ۰/۶۸ و ۰/۸۷ به دست آمد. در پژوهش حاضر، آلفای کرونباخ برای روان رنجورخویی ۰/۷۴۷، برون گرایی ۰/۷۳۱، تجربه پذیری ۰/۸۰۱، توافق پذیری ۰/۷۰۹ و برای مسئولیت پذیری ۰/۷۱۲ به دست آمد.

مقیاس راهبردهای مقابله اسلامی (ICSS): این مقیاس توسط احتشام زاده در سال ۱۳۸۸ با تأکید بر آیات قرآن اصول عقاید مذهب تشیع و پژوهشهای قبلی (مانند: آذربایجانی، ۱۳۸۲) در این زمینه ساخته شده است. مشتمل بر ۳۲ سؤال با دامنه نمره از ۳ تا ۱۲۸ می باشد و دارای سه زیر مقیاس شناختی، رفتاری، عاطفی و یک نمره کلی است. احتشام زاده (۱۳۸۸) پایایی زیر مقیاسها و نمره کلی به ترتیبی که در بالا ذکر شد، به شرح زیر گزارش نموده است. بازآزمایی (۰/۷۵۵، ۰/۸۵۵، ۰/۸۰۹ و ۰/۸۲۳)، آلفای کرونباخ (۰/۸۳۰، ۰/۸۵۵، ۰/۷۴۰ و ۰/۹۳۳)، دو نیمه سازی گاتمن (۰/۷۹۵، ۰/۸۸۲، ۰/۶۲۲ و ۰/۸۸۴) و به روش اسپیرمن - بروان (۰/۸۱۷، ۰/۸۸۹، ۰/۶۷۸ و ۰/۸۸۵). همچنین اعتبار همزمان این مقیاس با مقیاس دینداری آراین (۱۳۷۷) ۰/۶۹ بوده است و اعتبار همزمان آن نیز با زیرمقیاسهای مقابله عمومی براهنی و موسوی (۱۳۸۲) به ترتیب با مقابله حل مسئله ( $I=0/68$ )، مقابله هیجانی ( $I=0/53$ )، مقابله حمایت اجتماعی ( $I=0/74$ )، مقابله شناختی ( $I=0/76$ ) و مقابله جسمانی کردن ( $I=-0/28$ ) در سطح ( $p < 0/01$  تا  $p < 0/0001$ ) بوده است. لازم به ذکر است که در پژوهش حاضر، آلفای کرونباخ برای راهبرد شناختی ۰/۸۴۷، راهبرد رفتاری ۰/۷۱۴، راهبرد عاطفی ۰/۸۰۲ و برای نمره کلی راهبردهای مقابله اسلامی ۰/۸۹۶ به دست آمد.

## یافته‌های پژوهش

در این بخش، یافته‌های توصیفی و استنباطی مربوط به پژوهش ارائه شده است.

جدول ۱: فراوانی شرکت کنندگان در پژوهش

درصد	فراوانی	عضویت یا عدم عضویت در بسیج
۲۸/۶	۱۱۲	بسیجی عادی
۳۰/۱	۱۱۸	بسیجی فعال
۴۱/۳	۱۶۲	غیر بسیجی
۱۰۰	۳۹۲	کل



همانطور که در جدول شماره ۱ مشاهده می‌کنید، جامعه آماری پژوهش را ۱۱۲ دانشجوی بسیجی عادی (۲۸/۶)، ۱۱۸ بسیجی فعال (۳۰/۱) و ۱۶۲ نفر دانشجوی غیربسیجی (۴۱/۳) تشکیل می‌دهند.

برای بررسی ابعاد راهبردهای مذهبی در گروه‌های مورد مطالعه (بسیجی فعال، بسیجی عادی و دانشجویان غیربسیجی) نیز از آزمون تحلیل واریانس چند متغیره استفاده شد.

جدول ۲: نتایج آزمونهای معناداری تحلیل واریانس چند متغیره (MANOVA) راهبردهای مذهبی

سطح معناداری	درجه آزادی خطا	درجه آزادی اثر	F تخمینی	ارزش	آزمون چند متغیره
۰/۰۰۱	۷۷۶/۰۰	۶	۲۰/۷۴	۰/۲۷۶	پیلای - بارتلت
۰/۰۰۱	۷۷۴/۰۰	۶	۲۲/۳۵	۰/۷۲۶	لامبدای ویلکز
۰/۰۰۱	۷۷۲/۰۰	۶	۲۳/۹۷	۰/۳۷۳	هتلینگ - لالی
۰/۰۰۱	۳۸۸/۰۰	۳	۴۶/۷۷	۰/۳۶۲	روی

آنطور که آزمون معناداری مانوا در جدول ۲ نشان می‌دهد، بین گروه‌های مورد بررسی تفاوت معناداری وجود دارد.

جدول ۳: نتایج تحلیل واریانس (ANOVA) اثرات گروه بر راهبردهای مذهبی

سطح معناداری	F	میانگین مجذورات	df	مجموع مجذورات	متغیر
۰/۰۰۱	۵۳/۰۵	۱۳۵۵/۲۰	۲	۲۷۱۰/۴۰	راهبرد شناختی
۰/۰۰۱	۲۹/۸۳	۵۹۲/۹۸	۲	۱۱۸۵/۹۷	راهبرد رفتاری
۰/۰۰۱	۴۵/۷۸	۴۷۰/۷۰	۲	۹۴۱/۴۰	راهبرد عاطفی
۰/۰۰۱	۶۲/۸۰	۶۸۰۴/۵۹	۲	۱۳۶۰۹/۱۸۲	راهبرد کلی

نتایج حاصل از تحلیل واریانس نشان می‌دهد که بین گروه‌ها (بسیجی عادی، بسیجی فعال و غیربسیجی) تفاوت معناداری در ابعاد راهبردهای مذهبی (شناختی، رفتاری، عاطفی و کلی) وجود دارد. به منظور بررسی دقیق‌تر تفاوت بین گروه‌ها از آزمون تعقیبی LSD استفاده شد که نتایج آن در جدول ۴ ارائه شده است.



جدول ۴: نتایج آزمون تعقیبی LSD برای گروه‌های بسیجی فعال، بسیجی عادی و دانشجویان غیربسیجی در ابعاد راهبردهای مذهبی

متغیر	نوع عضویت (I)	نوع عضویت (J)	اختلاف میانگینها (I-J)	خطای استاندارد	معناداری
راهبرد شناختی	بسیجی عادی	بسیجی فعال	-۱/۵۶	۰/۶۶۶	۰/۰۲۰
		غیربسیجی	۴/۳۹	۰/۶۲۱	۰/۰۰۱
	بسیجی فعال	بسیجی عادی	۱/۵۶	۰/۶۶۶	۰/۰۲۰
		غیربسیجی	۵/۹۶	۰/۶۱۱	۰/۰۰۱
	غیربسیجی	بسیجی عادی	-۴/۳۹	۰/۶۲۱	۰/۰۰۱
		بسیجی فعال	-۵/۹۶	۰/۶۱۱	۰/۰۰۱
راهبرد رفتاری	بسیجی عادی	بسیجی فعال	۰/۰۷۵	۰/۵۸۸	۰/۸۹۸
		غیربسیجی	۳/۵۶	۰/۵۳۹	۰/۰۰۱
	بسیجی فعال	بسیجی عادی	-۳/۴۹	۰/۵۴۷	۰/۸۹۸
		غیربسیجی	-۳/۵۶	۰/۵۳۹	۰/۰۰۱
	غیربسیجی	بسیجی عادی	-۳/۴۹	۰/۵۴۷	۰/۰۰۱
		بسیجی فعال	-۳/۵۶	۰/۵۳۹	۰/۰۰۱
راهبرد عاطفی	بسیجی عادی	بسیجی فعال	-۳/۰۲	۰/۴۲۲	۰/۴۷۴
		غیربسیجی	۲/۹۸	۰/۳۹۴	۰/۰۰۱
	بسیجی فعال	بسیجی عادی	۰/۳۰۲	۰/۴۲۲	۰/۴۷۴
		غیربسیجی	۳/۲۸	۰/۳۸۸	۰/۰۰۱
	غیربسیجی	بسیجی عادی	-۲/۹۸	۰/۳۹۴	۰/۰۰۱
		بسیجی فعال	-۳/۲۸	۰/۳۸۸	۰/۰۰۱
راهبرد کلی	بسیجی عادی	بسیجی فعال	-۱/۹۳	۱/۳۷	۰/۱۵۹
		غیربسیجی	۱۰/۸۷	۱/۲۷	۰/۰۰۱
	بسیجی فعال	بسیجی عادی	۱/۹۳	۱/۳۷	۰/۱۵۹
		غیربسیجی	۱۲/۸۱	۱/۲۵	۰/۰۰۱
	غیربسیجی	بسیجی عادی	-۱۰/۸۷	۱/۲۷	۰/۰۰۱
		بسیجی فعال	-۱۲/۸۱	۱/۲۵	۰/۰۰۱

همانطور که جدول LSD نشان می‌دهد، در راهبرد شناختی تفاوت میانگینها معنادار بوده و دانشجویان بسیجی فعال از دانشجویان عادی بسیجی و غیربسیجی از راهبردهای شناختی مذهبی بیشتری استفاده می‌کنند و نیز وضعیت دانشجویان بسیجی عادی، به طور معناداری از دانشجویان غیربسیجی بهتر است. در راهبرد رفتاری مذهبی دانشجویان بسیجی فعال و عادی تفاوت میانگین معناداری نداشتند اما هر دو گروه از وضعیت بهتری نسبت به دانشجویان غیربسیجی برخوردار بودند



( $P < 0.01$ ) در راهبرد عاطفی مذهبی نیز دانشجویان بسیجی فعال و عادی، تفاوت میانگین معناداری مشاهده نشد اما هر دو گروه وضعیت بهتری از دانشجویان غیربسیجی داشتند ( $P < 0.01$ ) و در راهبرد کلی مذهبی نیز وضعیت بسان بعد رفتاری و عاطفی مذهبی بود.

برای بررسی ابعاد پنجگانه شخصیتی در گروه‌های مورد مطالعه (بسیجی فعال، بسیجی عادی و دانشجویان غیربسیجی) از آزمون تحلیل واریانس چند متغیره استفاده شد.

جدول ۵: نتایج آزمونهای معناداری تحلیل واریانس چند متغیره (MANOVA) صفات شخصیت

سطح معناداری	درجه آزادی خطا	درجه آزادی اثر	F تخمینی	ارزش	آزمون چند متغیره
۰/۰۰۱	۷۷۲/۰۰	۱۰	۱۰/۴۱	۰/۲۳۸	پیلایی - بارتلت
۰/۰۰۱	۷۷۰/۰۰	۱۰	۱۰/۷۶	۰/۷۷۰	لامبدای ویلکز
۰/۰۰۱	۷۶۸/۰۰	۱۰	۱۱/۱۱	۰/۲۸۹	هتلینگ - لالی
۰/۰۰۱	۳۸۶/۰۰	۵	۱۹/۳۱	۰/۲۵۰	روی

همانطور که آزمون معناداری مانوا در جدول ۵ نشان می‌دهد، بین گروه‌های مورد بررسی تفاوت معناداری وجود دارد.

جدول ۶: نتایج تحلیل واریانس (ANOVA) اثرات گروه بر ابعاد شخصیتی

سطح معناداری	F	میانگین مجذورات	df	مجموع مجذورات	متغیر
۰/۰۰۱	۳۲/۳۲	۱۴۵۲/۳۲	۲	۲۹۰۴/۶۴	روان رنجور خوبی
۰/۰۱۵	۴/۲۶	۹۵/۲۵۴	۲	۱۹۰/۵۰	برون گرایی
۰/۰۰۴	۵/۶۶	۱۲۹/۰۲۱	۲	۲۵۸/۰۴	تجربه پذیری
۰/۰۰۱	۳۴/۴۰	۱۲۸۸/۲۸	۲	۲۵۷۶/۵۷۰	توافق پذیری
۰/۰۰۱	۱۴/۴۲	۴۵۶/۲۷	۲	۹۱۲/۵۴	وجدانی بودن

نتایج حاصل از تحلیل واریانس نشان می‌دهد که بین گروه‌ها (بسیجی عادی، بسیجی فعال و غیربسیجی) تفاوت معناداری در ابعاد شخصیتی روان رنجور خوبی، برون گرایی، تجربه پذیری، توافق پذیری و وجدانی بودن (مسئولیت پذیری) وجود دارد. به منظور بررسی دقیق تر تفاوت بین گروه‌ها از آزمون تعقیبی LSD استفاده شد که نتایج آن در جدول ۷ ارائه شده است.



جدول ۷: نتایج آزمون تعقیبی LSD برای گروه‌های بسیجی فعال، بسیجی عادی و دانشجویان غیربسیجی در ابعاد پنجگانه شخصیت

متغیر	نوع عضویت (I)	نوع عضویت (J)	اختلاف میانگینها (I-J)	خطای استاندارد	معناداری
روان رنجور خوبی	بسیجی عادی	بسیجی فعال	۲/۷۳	۰/۸۷۰	۰/۰۰۲
		غیربسیجی	-۳/۶۹	۰/۸۱۱	۰/۰۰۱
	بسیجی فعال	بسیجی عادی	-۲/۷۳	۰/۸۷۰	۰/۰۰۲
		غیربسیجی	-۶/۴۳	۰/۷۹۸	۰/۰۰۱
	غیربسیجی	بسیجی عادی	۳/۶۹	۰/۸۱۱	۰/۰۰۱
		بسیجی فعال	۶/۴۳	۰/۷۹۸	۰/۰۰۱
برون گرایی	بسیجی عادی	بسیجی فعال	-۱/۳۷	۰/۶۲۳	۰/۰۲۸
		غیربسیجی	۰/۲۲۵	۰/۵۸۰	۰/۶۹۸
	بسیجی فعال	بسیجی عادی	۱/۳۷	۰/۶۲۳	۰/۰۲۸
		غیربسیجی	۱/۵۹	۰/۵۷۲	۰/۰۰۵
	غیربسیجی	بسیجی عادی	-۰/۲۲۵	۰/۵۸۰	۰/۶۹۸
		بسیجی فعال	-۱/۵۹	۰/۵۷۲	۰/۰۰۵
تجربه پذیری	بسیجی عادی	بسیجی فعال	۱/۰۳	۰/۶۲۹	۰/۱۰۰
		غیربسیجی	۱/۹۶	۰/۵۸۶	۰/۰۰۱
	بسیجی فعال	بسیجی عادی	-۱/۰۳	۰/۶۲۹	۰/۱۰۰
		غیربسیجی	۰/۹۳۰	۰/۵۷۷	۰/۱۰۸
	غیربسیجی	بسیجی عادی	-۱/۹۶	۰/۵۸۶	۰/۰۰۱
		بسیجی فعال	۰/۹۳۰	۰/۵۷۷	۰/۱۰۸
توافق پذیری	بسیجی عادی	بسیجی فعال	-۰/۷۷۰	۰/۸۰۷	۰/۳۴۱
		غیربسیجی	۴/۷۷	۰/۷۵۱	۰/۰۰۱
	بسیجی فعال	بسیجی عادی	۰/۷۷۰	۰/۸۰۷	۰/۳۴۱
		غیربسیجی	۵/۵۴	۰/۷۴۰	۰/۰۰۱
	غیربسیجی	بسیجی عادی	-۴/۷۷	۰/۷۵۱	۰/۰۰۱
		بسیجی فعال	-۵/۵۴	۰/۷۴۰	۰/۰۰۱

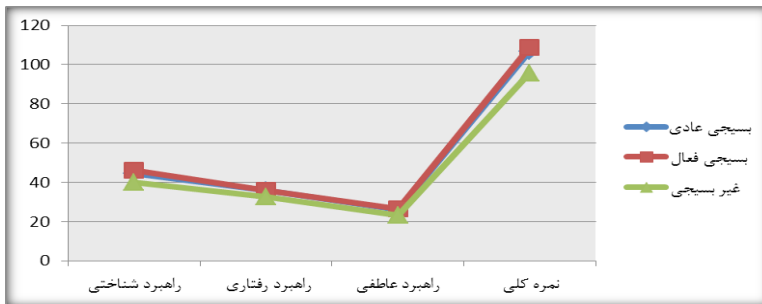




متغیر	نوع عضویت (I)	نوع عضویت (J)	اختلاف میانگینها (I-J)	خطای استاندارد	معناداری
وجدانی بودن	بسیجی عادی	بسیجی فعال	-۲/۲۰	۰/۷۴۲	۰/۰۰۳
		غیربسیجی	۱/۴۴	۰/۶۹۱	۰/۰۳۷
	بسیجی فعال	بسیجی عادی	۲/۲۰	۰/۷۴۲	۰/۰۰۳
		غیربسیجی	۳/۶۵	۰/۶۸۰	۰/۰۰۱
	غیربسیجی	بسیجی عادی	-۱/۴۴	۰/۶۹۱	۰/۰۳۷
		بسیجی فعال	-۳/۶۵	۰/۶۸۰	۰/۰۰۱

نتایج جدول LSD نشان می‌دهد که در مؤلفه روان‌رنجور خوبی، دانشجویان بسیجی فعال به طور معناداری تفاوت میانگین آنها از دانشجویان بسیجی عادی ( $P < 0.001$  و  $-2.73$ ) و غیربسیجیان ( $P < 0.001$  و  $-6.43$ ) پایین‌تر است و تفاوت میانگین دانشجویان بسیجی عادی ( $P < 0.001$  و  $-3.69$ ) معنادار بوده و از میانگین دانشجویان غیربسیجی کمتر می‌باشد. در مؤلفه برون‌گرایی، دانشجویان بسیجی عادی با غیربسیجیان تفاوت معناداری نداشتند اما دانشجویان بسیجی فعال دارای وضعیت بهتری از دو گروه مذکور بودند ( $P < 0.05$ ). در تجربه‌پذیری دانشجویان فعال بسیجی با بسیجی عادی و غیربسیجیان تفاوت معناداری نداشتند اما تفاوت میانگین بسیجی عادی از غیربسیجی معنادار بود و وضعیت بهتری داشتند ( $P < 0.001$  و  $1.96$ ). در توافق‌پذیری، بسیجی عادی و فعال تفاوت معناداری نداشتند اما دو گروه از وضعیت بهتری نسبت به گروه غیربسیجی برخوردار بودند ( $P < 0.001$ ). در بعد وجدانی بودن، تفاوت میانگین دانشجویان بسیجی فعال از بسیجی عادی و غیربسیجی بالاتر بود ( $P < 0.001$ ) و دانشجویان بسیجی عادی نیز از دانشجویان غیربسیجی وضعیت بهتری داشتند ( $P < 0.03$ ).

وضعیت توصیفی گروه‌های مورد مطالعه (بسیجی عادی، بسیجی فعال و غیربسیجی) در ابعاد راهبردهای مذهبی را در نمودار زیر مشاهده می‌کنید.

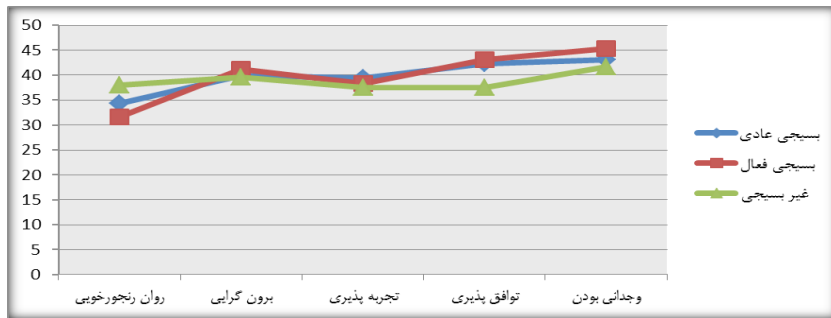


نمودار ۱. میانگین راهبردهای مذهبی در گروه‌های مورد مطالعه (بسیجی عادی، بسیجی فعال و غیربسیجی)



همانطور که مشاهده می‌کنید، میانگین دانشجویان بسیجی (عادی و فعال) در ابعاد شناختی، رفتاری و عاطفی راهبردهای مقابله مذهبی بالاتر از دانشجویان غیربسیجی قرار دارند و با میانگین برش فرضی ۳۲، ۲۷ و ۲۰ برای ابعاد شناختی، رفتاری و عاطفی میانگین دو گروه دانشجویان از میانگینهای فرضی بالاتر می‌باشد و دانشجویان بسیجی دارای میانگینهای بالاتری در ابعاد شناختی، رفتاری و عاطفی مذهبی در مواجهه با شرایط تنش‌زا هستند و شاهد استفاده بیشتر و وضعیت مذهبی بهتری در دانشجویان بسیجی (فعال و عادی) می‌باشیم.

برای بررسی نیمرخ توصیفی گروه‌های مورد مطالعه (بسیجی عادی، بسیجی فعال و غیربسیجی) در ابعاد شخصیتی نمودار مربوطه ارائه شده است که مشاهده می‌کنید.



نمودار ۲. تفاوت ابعاد شخصیتی در گروه‌های مورد مطالعه (بسیجی عادی، بسیجی فعال و غیربسیجی)

همانطور که در نمودار بالا می‌بینید، میانگین نمرات دانشجویان بسیجی (فعال و عادی) در ابعاد برون گرایی، تجربه پذیری، توافق پذیری و مسئولیت پذیری بالاتر از دانشجویان عادی قرار دارند و دانشجویان عادی در بعد روان رنجورخویی بالاتر از دانشجویان بسیجی می‌باشند. با فرض نمره میانگین برش برای ابعاد پنجگانه شخصیتی دانشجویان بسیجی در بعد روان رنجورخویی با میانگین پایین تر از حد متوسط یعنی ۳۲/۸۷ قرار دارند و نشان می‌دهد دانشجویان بسیجی از شخصیت سالمی برخوردار هستند و در سایر ابعاد نیز نمرات میانگین آنان بالاتر از ۳۶ قرار دارند که نشان از وضعیت مناسب آنان در وضعیت برون گرایی، تجربه پذیری، توافق پذیری و مسئولیت پذیری دارد اما در بعد روان رنجورخویی دانشجویان غیربسیجی با میانگین ۳۸/۰۱ بالاتر از میانگین ۳۶ قرار دارند. در جدول شماره ۸، ماتریس همبستگی برای بررسی ارتباط ابعاد مذهبی و شخصیتی را مشاهده می‌کنید.



جدول ۸. میانگین، انحراف استاندارد و همبستگی‌های متقابل برای متغیرهای پژوهش

متغیرها	M	SD	۱	۲	۳	۴	۵	۶	۷	۸	۹
۱. روان‌رنجورخویی	۳۵/۰۰	۷/۱۲	-								
۲. برون‌گرایی	۴۰/۱۵	۴/۷۶	**-.۰/۳۹۶	-							
۳. تجربه‌پذیری	۳۸/۲۹	۴/۸۲	-.۰/۰۹۷	۰/۰۸۱	-						
۴. توافق‌پذیری	۴۰/۶۱	۶/۶۲	**-.۰/۵۲۵	**۰/۳۲۶	**۰/۳۰۱	-					
۵. مسئولیت‌پذیری	۴۳/۱۵	۵/۸۱	**-.۰/۳۷۷	**۰/۴۴۸	**۰/۱۹۵	**۰/۴۵۵	-				
۶. مقابله مذهبی شناختی	۴۳/۲۸	۵/۶۸	**-.۰/۱۹۶	**۰/۱۵۵	*۰/۱۲۱	**۰/۳۸۶	**۰/۳۳۰	-			
۷. مقابله مذهبی رفتاری	۳۴/۵۹	۴/۷۷	**-.۰/۱۳۲	*۰/۱۲۲	۰/۰۰۷	*۰/۱۲۹	**۰/۱۹۵	**۰/۶۳۷	-		
۸. مقابله مذهبی عاطفی	۲۴/۹۰	۳/۵۵	**-.۰/۱۷۱	**۰/۱۹۰	*۰/۱۲۲	**۰/۳۴۵	**۰/۲۲۵	**۰/۵۱۸	**۰/۵۶۷	-	
۹. مقابله مذهبی کلی	۱۰۲/۷۸	۱۱/۹۴	**-.۰/۱۹۷	**۰/۱۷۹	۰/۰۹۷	**۰/۳۰۸	**۰/۳۰۲	**۰/۸۸۵	**۰/۸۷۲	**۰/۷۷۱	-

( $*p < /0.05$ ), ( $**p < /0.01$ )

بر اساس جدول ۸ راهبرد کلی مقابله مذهبی با روان‌رنجورخویی به طور منفی و معنادار ( $p < /0.01$ ) و با سازه‌های شخصیتی برون‌گرایی، توافق‌پذیری و مسئولیت‌پذیری به طور مثبت و معناداری دارای رابطه مثبت معنی‌داری می‌باشد ( $p < /0.01$ ). و بر این اساس، دانشجویان دارای راهبردهای مقابله مذهبی کلی از روان‌رنجورخویی پایین و از برون‌گرایی، توافق‌پذیری و مسئولیت‌پذیری بیشتری برخوردار هستند. همچنین راهبرد شناختی با روان‌رنجورخویی به طور منفی و معنادار ( $p < /0.01$ ) و با برون‌گرایی، توافق‌پذیری و مسئولیت‌پذیری دارای رابطه مثبت و معنادار در سطح ( $p < /0.01$ ) و با تجربه‌پذیری نیز دارای رابطه مثبت و معنادار در سطح ( $p < /0.05$ ) بود. راهبرد رفتاری نیز با روان‌رنجورخویی به طور منفی و معنادار ( $p < /0.01$ ) و با مسئولیت‌پذیری به طور مثبت و معنادار در سطح ( $p < /0.01$ ) و با برون‌گرایی و توافق‌پذیری در سطح ( $p < /0.05$ ) دارای رابطه مثبت و معناداری بوده و راهبرد عاطفی نیز با روان‌رنجورخویی به طور منفی و معنادار ( $p < /0.01$ ) و با برون‌گرایی، توافق‌پذیری و مسئولیت‌پذیری در سطح ( $p < /0.01$ ) و با تجربه‌پذیر بودن در سطح ( $p < /0.05$ ) به طور مثبت و معناداری در ارتباط است.



## بحث و نتیجه‌گیری

هدف از پژوهش حاضر، بررسی مقایسه‌ای راهبردهای مقابله اسلامی و ابعاد شخصیتی در دانشجویان بسیجی و عادی بود. جامعه آماری پژوهش شامل ۳۹۲ نفر دانشجوی کارشناسی بسیجی (۹۳ پسر و ۱۳۷ دختر) و غیربسیجی (۶۵ پسر و ۹۷ دختر) از دانشگاه‌های دولتی شهر تهران بود که به شیوه نمونه‌گیری خوشه‌ای تصادفی و بر اساس فرمول تعیین حجم نمونه در برآورد نسبت‌ها انتخاب شدند.

همانطور که نتایج نشان داد، در مقایسه سازه راهبردهای مقابله اسلامی، میانگین دانشجویان بسیجی (فعال و عادی) در راهبردهای مقابله اسلامی (شناختی، رفتاری و عاطفی) بیشتر از دانشجویان غیربسیجی بود؛ در راهبرد شناختی تفاوت میانگینها معنادار بوده و دانشجویان بسیجی فعال از دانشجویان عادی بسیجی و غیربسیجی از راهبردهای شناختی مذهبی بیشتری استفاده می‌کنند. وضعیت دانشجویان بسیجی عادی به طور معناداری از دانشجویان غیربسیجی بهتر بود. در راهبرد رفتاری مذهبی دانشجویان بسیجی فعال و عادی تفاوت میانگین معناداری نداشت اما هر دو گروه از وضعیت بهتری نسبت به دانشجویان غیربسیجی برخوردار بودند ( $P < 0.01$ ). در راهبرد عاطفی مذهبی نیز دانشجویان بسیجی فعال و عادی تفاوت میانگین معناداری مشاهده نشد اما هر دو گروه، وضعیت بهتری از دانشجویان غیربسیجی داشتند ( $P < 0.01$ ). و در راهبرد کلی مذهبی نیز وضعیت بسان بعد رفتاری و عاطفی مذهبی بود. این بدان معناست که دانشجویان بسیجی در قیاس با دانشجویان غیربسیجی از راهبردهای شناختی مذهبی (مثل آزمایش دانستن رویدادهای ناخوشایند زندگی، اعتقاد به قضا و قدر الهی، شکرگزاری خداوند، اعتقاد به خواندن قرآن و ادعیه در هنگام وقایع ناگوار)، راهبردهای رفتاری مذهبی (مثل راهنما قرار دادن سخن امامان، ترجیح دادن سعادت اخروی به دنیوی و عدم خروج از دستورات دینی در تمایلات جنسی) و راهبردهای عاطفی (مثل نذر و روزه گرفتن، قرآن خواندن، صدقه دادن، توسل به معصومین و زیارت) بیشتری استفاده می‌کنند. نتایج تحقیق حاضر همسان با پژوهش حاتمی و شعبانی (۱۳۸۹) می‌باشد؛ آنان به بررسی ویژگی دینداری در دانشجویان دختر بسیجی پرداختند که نتایج نشان داده بود دانشجویان دختر بسیجی از لحاظ شناخت و باور دینی در وضعیت بهتری از دانشجویان عادی قرار دارند. موسوی (۱۳۹۱) به ابعاد دینداری بالاتری در دانشجویان شاهد در مقایسه با غیرشاهد دست یافت. همانطور که فزر (۲۰۰۵) و روکاس (۲۰۰۵) اشاره داشتند، عقایدی که افراد مذهبی دارند باعث ترجیحات و ارزشگذاری امور نزد آنان می‌شود و این خود باعث تفاوت آنان در رویه‌های مختلف زندگی و سبک زندگی خاص به خود خواهد شد. پارگامنت و



همکاران (۱۹۹۹) نشان دادند که روشهای مقابله مذهبی که برای دستیابی به کنترل طرح می‌شوند، می‌توانند بیش از مقابله‌های سنتی غیرمذهبی و عمومی، سازگاری فرد را پیش‌بینی کنند و عقاید مذهبی بخش مهمی از فرهنگ هر فرد است و امروزه بیشتر مردم از عقاید مذهبی برای فهم خود و جهان پیرامونشان استفاده می‌کنند و این عقاید دینی یک جهان‌بینی اعطا می‌کند که همه رویدادهای به وقوع پیوسته در جهان را معنی‌دار می‌سازد (احتشام‌زاده، ۱۳۸۸) و سبب می‌شود، حوادث موجود در جهان را مثبت ارزیابی کنند (صادقی و همکاران، ۱۳۸۹). دانشجویان بسیجی با پایبندی که به آموزه‌های دینی دارند و با شرکت در مراسم‌های مذهبی باعث نهادینه کردن آموزه‌های دینی در سه بعد اساسی شناختی، عاطفی و رفتاری می‌شوند. ذکر این نکته ضروری است که یک فرد دیندار باید در سه بعد ذکر شده هماهنگی لازم را به دست آورد تا شاهد اثرگذاری آن در زندگی فرد باشیم و ما شاهد این مسئله هستیم که افراد مذهبی که به معنای واقعی اندیشه‌های دینی در آنها نمود پیدا کرده است، در ابعاد شناختی، رفتاری و عاطفی با دانشجویان عادی تفاوت دارند. دانشجویان بسیجی اغلب با پرورش در خانواده‌های مذهبی و آشنا شدن با اندیشه‌های مذهبی شاهد نهادینه شدن آموزه‌های اسلامی در شخصیت آنان هستیم.

در مؤلفه روان‌رنجورخویی دانشجویان بسیجی فعال به‌طور معناداری تفاوت میانگین آنها از دانشجویان بسیجی عادی ( $P < /0.01$  و  $-2/73$ ) و غیربسیجیان ( $P < /0.01$ ) و  $6/43-$  پایین‌تر است. و تفاوت میانگین دانشجویان بسیجی عادی ( $P < /0.01$ ) و  $3/69-$  معنادار بوده و از میانگین دانشجویان غیربسیجی کمتر می‌باشد. در مؤلفه برون‌گرایی دانشجویان بسیجی عادی با غیربسیجیان تفاوت معناداری نداشتند اما دانشجویان بسیجی فعال، دارای وضعیت بهتری از دو گروه مذکور بودند ( $P < /0.05$ ). در تجربه‌پذیری دانشجویان فعال بسیجی با بسیجی عادی و غیربسیجیان تفاوت معناداری نداشتند اما تفاوت میانگین بسیجی عادی از غیربسیجی معنادار بود و وضعیت بهتری داشتند ( $P < /0.01$  و  $1/96$ ). در توافق‌پذیری بسیجی عادی و فعال تفاوت معناداری نداشتند اما دو گروه از وضعیت بهتری نسبت به گروه غیربسیجی برخوردار بودند ( $P < /0.01$ ). در بعد وجدانی بودن تفاوت میانگین دانشجویان بسیجی فعال از بسیجی عادی و غیربسیجی بالاتر بود ( $P < /0.01$ ) و دانشجویان بسیجی عادی نیز از دانشجویان غیربسیجی وضعیت بهتری داشتند ( $P < /0.03$ ). ساروگلو و مونز-گارسیا (۲۰۰۸) معتقدند که تفاوت‌های فردی در باورها و عقاید مذهبی باعث ایجاد تفاوت‌های فردی می‌شود و این ویژگی‌ها باعث تفاوت افراد مذهبی با غیرمذهبی در



مواجهه با رویدادهای تنیدگی‌زا و ابعاد شخصیتی مثل روان‌رنجورخویی، تجربه‌پذیری بودن و مسئولیت‌پذیری می‌گردد. اشخاصی که بیشتر مذهبی و معنوی هستند، دارای سلامت جسمی و روانی بهتری نیز می‌باشند؛ چرا که عمل به دستورات دینی سبب بهبود سلامت فرد نیز می‌شود (کونینگ و کوهن، ۲۰۰۲). و علت سلامت روان‌شناختی افراد مذهبی در مقایسه با افراد غیرمذهبی را در سبک زندگی آنان می‌دانند (کینگ، ۱۹۹۰). در آزمون روابط بین راهبردهای مقابله مذهبی با ابعاد شخصیت، نتایج نشان داد که ابعاد شناختی، رفتاری و عاطفی دارای رابطه منفی و معناداری با روان‌رنجورخویی و رابطه مثبت معنادار با ابعاد چهارگانه دیگر شخصیت است و راهبردهای رفتاری و عاطفی نیز دارای رابطه منفی معنادار با روان‌رنجورخویی و رابطه مثبت معنادار با مؤلفه‌های دیگر می‌باشد. در مورد ارتباط معنادار راهبردهای مذهبی با ابعاد شخصیتی، احتشام‌زاده و همکاران (۱۳۸۷) نیز بین راهبردهای مقابله اسلامی با ویژگی‌های شخصیتی همبستگی معناداری به دست آوردند. پژوهش نیک‌رهان، جهانبخش‌گنج، زاریان و نقشینه (۲۰۱۲) بین ابعاد شخصیتی با راهبردهای مقابله‌ای ارتباط معناداری را نشان داد. نتایج تحقیق مصطفایی (۲۰۱۲) نیز گویای آن است که ارتباط معنادار و مثبتی بین جهت‌گیری مذهبی و راهبردهای مقابله‌ای وجود دارد. پژوهش فرانسیس<sup>۲</sup> (۱۹۹۲) نشان داد افراد مذهبی نمره پایین‌تری در روان‌رنجورخویی دارند.

افراد دیندار از طریق نیایش و عبادت، میزان تنش خود را کاهش می‌دهند و گوش کردن به موعظه‌های مذهبی و خواندن کتابهای دینی باعث بهبود عملکرد شناختی آنان نیز می‌گردد و آنان را از اضطراب که از مؤلفه‌های اصلی روان‌رنجورخویی است، محافظت و مصون نگه می‌دارد. بر اساس دیگر مطالعات انجام شده، بین مذهبی بودن و معنادار بودن زندگی و سلامت روانی، ارتباط نزدیکی وجود دارد. در یک سنجش صورت گرفته روی افراد بزرگسال با میانگین سنی ۳۷/۴ سال، مشاهده شد که بین سه شاخص مذهبی بودن (فعالیت‌های مذهبی سازمان‌یافته و غیرسازمان‌یافته) روحیه داشتن و دلگرمی به زندگی، همبستگی مثبتی وجود دارد (مارک استوم، ۱۹۹۹). مذهب به عنوان یک راهبرد اساسی در معناداری به زندگی در مقابله با رویدادهای ناخوشایند، نقش مهمی را ایفا می‌کند؛ از جمله برگین، مسترز و ریچاردز<sup>۳</sup> (۱۹۸۸) با بررسی که روی ۲۴ مقاله در باب مذهب و سلامت روان داشتند، به این نتیجه رسیدند که مذهب

1- Koenig, H. G., & Cohen, H. J.

2- King, D. G.

3- Francis, L. J.

4- Markstrom, C. A.

5- Bergin, A. E., Masters, K. S. & Richards, P. S.



با سلامت روان در ارتباط است. مطالعات اچلی<sup>۱</sup> (۲۰۰۲) نشان از سودمند بودن مذهب در زندگی و عامل بازدارنده در برابر بسیاری از آسیبهاست. برگین (۱۹۹۱) معتقد است، تفکر مذهبی به دلایل متعدد دارای تأثیرات مثبت و پیامدهای مناسب بر وضعیت روان شناختی می باشد؛ از جمله: ۱. مذهب معنایی برای زندگی فراهم می سازد ۲. امید و خوش بینی را فراهم می آورد ۳. به افراد مذهبی احساس کنترل توسط خداوند را می دهد که احساس عدم کنترل شخص را جبران می کند ۴. راه و روش زندگی بهتر را برای افراد فراهم می آورد ۵. هنجارهای مثبت اجتماعی را ایجاد می کند که خود حمایتیهای اجتماعی را بر می انگیزد (خسروی و اربابی، ۱۳۷۸).

در امر گزینش و آموزش باید به سه مؤلفه در زمینه دینداری توجه شود: بعد شناختی، مانند: استعانت از خداوند، اعتقاد به قضا و قدر الهی، اعتقاد به دستورات دینی، شکر نعمتهای خداوند، اعتقاد به تأثیر آموزه های دینی، آمادگی برای تحمل سختی ها در راه رضای خداوند، بصیرت کافی و لازم نسبت به حوادث و وقایع روز، دستیابی به اندیشه های علمی لازم در راه پیشبرد اهداف انقلاب و ... بعد رفتاری، مانند: انتخاب تصمیمات دشوار زندگی بر اساس رضای خداوند، راهنما قرار دادن سخنان ائمه در سختی ها، الگو قرار دادن رفتار پیامبر (ص) و ائمه اطهار، مشورت با افراد مذهبی و روحانی در تصمیمات دشوار زندگی، خودداری از گناه در زندگی و ...

بعد عاطفی، مانند: زیارت ائمه و اماکن مذهبی به منظور کاهش فشار روحی و روانی، توسل به معصومین (ع)، کمک به مستمندان و نیازمندان، روزه گرفتن، نماز و دعا و ... برای گزینش نیروهای کارآمد در بسیج و آموزش آنان به ابعاد مختلف شخصیتی توجه شود و بهتر است از آزمونهای روانی در بعد شخصیتی برای سنجش آنان استفاده گردد. این پژوهش در راستای سایر پژوهشها مؤید این مطلب است که افراد دیندار که دانشجویان بسیجی نیز در زمره این افراد قرار دارند، دارای ابعاد شخصیتی سالم تری در مقایسه با سایر دانشجویان غیربسیجی هستند. نتایج این پژوهش می تواند برای امر مشاوره با دانشجویان بسیجی، گزینش نیروهای بسیجی و آموزش راهبردهای مذهبی و شخصیتی آنان مورد استفاده قرار گیرد و شروعی برای انجام پژوهشهای بنیادی در حوزه روان شناختی بسیج باشد.



## منابع

۱. احتشام‌زاده، پروین (۱۳۸۸)؛ ساخت و اعتباریابی مقیاس راهبردهای مقابله اسلامی در شرایط تنش‌زا، فصلنامه علوم اسلامی، سال چهارم، شماره ۱۵.
۲. احتشام‌زاده، پروین؛ حسن‌احدی؛ میرصلاح‌الدین عنایتی؛ محمد مهدی مظاهری؛ علیرضا حیدری (۱۳۸۷)؛ رابطه برون‌گرایی، روان‌نژندگرایی، بخشودگی و راهبردهای مقابله اسلامی با شادکامی در دانشجویان دانشگاه‌های اهواز در سال ۱۳۸۷، مجله دانش و پژوهش در روان‌شناسی، شماره ۳۸.
۳. حاتمی، حمید؛ سارا شعبانی (۱۳۸۹)؛ مقایسه ویژگی‌های شخصیتی سخت‌رویی و دینداری و رابطه آنها در دانشجویان عادی و بسیجی، فصلنامه روان‌شناسی نظامی، سال اول، شماره ۴.
۴. حبی، محمدباقر؛ مزگان فقیری؛ سید اسماعیل موسوی؛ آمنه سلیقه‌دار؛ رضا اسلامی؛ هادی ایمانی (۱۳۸۹)؛ بررسی نیازسنجی تربیتی و آموزشی و اولویت‌بندی آن در بسیج، فصلنامه روان‌شناسی نظامی، سال اول، شماره ۲.
۵. حسن‌پور، فاطمه؛ مجید یوسفی لویه (۱۳۷۶)؛ تأثیرات تلاوت قرآن کریم بر کاهش اضطراب و افسردگی، خلاصه مقالات اولین همایش نقش دین در بهداشت روانی، انستیتو روانپزشکی تهران
۶. حسینی‌نسب، سید داود؛ حمید پور شریفی؛ ویدا محمدی (۱۳۸۸)؛ بررسی رابطه بین ویژگی‌های شخصیتی با انواع هویت در دانش‌آموزان دختر سوم راهنمایی شهر تبریز سال تحصیلی ۸۹-۱۳۸۸، فصلنامه علوم تربیتی، سال دوم، شماره ۶.
۷. خسروی، زهره؛ مریم‌اربابی (۱۳۷۸)؛ بررسی تأثیر نماز بر اختلالات روانی نوجوانان، فصلنامه دانشگاه آزاد اسلامی، سال دوم، شماره ۸.
۸. سروقد، سیروس؛ آذرمدخت رضایی؛ ایوب فدایی‌دولت (۱۳۸۹)؛ رابطه ویژگی‌های شخصیتی با راهبردهای مقابله‌ای و بهزیستی ذهنی معلمان، یافته‌های نو در روان‌شناسی، ۵ (۱۶).
۹. سید موسوی، پرینسا؛ مریم وفائی (۱۳۸۸)؛ ارزیابی روایی افزوده مقابله مذهبی در پیش‌بینی تعالی پس‌ضربه‌ای و درماندگی در دانشجویان ایرانی، روان‌شناسی و دین، شماره ۳.
۱۰. شهبابی‌زاده، فاطمه؛ محمدعلی مظاهری (۱۳۹۱)؛ دل‌بستگی ادراک‌شده دوران کودکی، کنش‌وری خانواده و مقابله مذهبی، روان‌شناسی تحولی: روان‌شناسان ایرانی، سال هشتم، شماره ۳۱.
۱۱. صادقی، محمدرضا؛ رحیم باقرزاده لداری؛ محمدرضا حق‌شناس (۱۳۸۹)؛ وضعیت مذهبی و سلامت روان در دانشجویان دانشگاه علوم پزشکی مازندران، مجله دانشگاه علوم پزشکی مازندران، دوره بیستم، شماره ۷۵.





۱۲. کشاورز، امیر؛ مهدی شاهنظری؛ مهرداد کلانتری (۱۳۸۸)؛ **رابطه بین ویژگی‌های شخصیتی با عمل به باورهای دینی در دانشجویان**، دوفصلنامه علمی - تخصصی مطالعات اسلام و روان‌شناسی، سال ۳، شماره ۴.
۱۳. گروسی فرشی، میرتقی؛ حکیمه صوفیانی (۱۳۸۷)؛ **بررسی رابطه بین ابعاد شخصیت و سلامت عمومی در دانشجویان دانشگاه تبریز**، فصلنامه مطالعات تربیتی و روان‌شناسی دانشگاه فردوسی مشهد، شماره ۲.
۱۴. موسوی، رقیه (۱۳۹۱)؛ **بررسی الگوی رابطه سلامت روان و دینداری در دانشجویان شاهد و غیر شاهد**، دوفصلنامه علمی - پژوهشی دانشگاه شاهد، شماره ۷.
۱۵. یاسمی نژاد، پرینا؛ محسن گلمحمدیان؛ بهمن سعیدی پور (۱۳۸۹)؛ **درآمدی بر رابطه دین و معنویت با روان‌شناسی با تکیه بر دیدگاه چند تن از روان‌شناسان مطرح**، فصلنامه قبسات، سال پانزدهم، شماره ۵۶.

16. Aguilera Mijares, S., & Domínguez Espinosa, A. D. C. (2014). **Religiosity and Personality in a Mexican Sample**. *International Journal of Humanities and Social Science*, Vol. 4 No. 1: 108-11.
17. Atchley, R. C. (2002). **The subjective importance of being religious and its effect on health and morale**. *Journal of Aging studies*, 11, 131-152.
18. Baetz, M., Larson, D. B., Marcoux, G., Bowen, R. & Griffin, R. (2002). **Canadian Psychiatric Inpatient Religious Commitment: An Association with Mental Health**. *Canadian Journal of Psychiatry*, 47, 159-166.
19. Bergin, A. E., Masters, K. S. & Richards, P. S. (1988). **Religiousness and mental health reconsidered: A Study of an intrinsically religious sample**. *Journal of Counseling Psychology*, 34 (2): 197-204.
20. Bierman, A. (2006). **Does Religion Buffer the effects of Discrimination mental health? Differing effect by race**. *Journal for the Scientific Study of Religion*; 45(4), 551-565.
21. Corsini, R. (2002). **The Dictionary of Psychology**, New York: Brunner Routledge.
22. Deserter J. (2006). **Religiosity and mental health: Further exploration of the relative's importance of religious behaviors**



- VS. *Religious attitudes- personality and Individual Differences*; (40): 807-818.
23. Duriez, B., & Soenens, B. (2006), “**Personality, identity styles, and religiosity: An integrative study among late and middle adolescents**”, *Journal of Adolescence*, 29, p.119.
24. Duriez, B., & Soenens, B. (2006). **Personality, identity styles, and religiosity: An integrative study among late and middle adolescents.** *Journal of Adolescence* 29, 119–135.
25. Ernesto Mora, L., & McDermut, W. (2011). **Religious Fundamentalism and How it Relates to Personality**, Irrational Thinking, and Defense Mechanisms. *Journal of Religion & Society*, Volume 13, 1-17.
26. Feather, N. T. (2005). **Values, religion, and motivation.** In *Advances in motivation and achievement: Motivation and religion* [special issue], edited by M. L. Maehr and S. A. Karabenick, Vol. 14, pp. 35–73. Amsterdam: Elsevier.
27. Fox, R. B. (2001). **Religious identity, religious practices, and spiritual coping in adults.** PhD dissertation, University of Kansas.
28. Francis, L. J. (1992). **Religion, neuroticism, and psychoticism. In Religion and mental health**, edited by J. F. Schumaker, pp. 149–60. New York: Oxford University Press.
29. Haren, E., & Mitchell, C. W. (2003). **Relationship between the five factor personality model and coping style.** *Psychology & Education An interdisciplinary Journal*, 4, 38, 49.
30. Johnstone, B., PilYoon, D., Cohen, D., Schopp, L. H., McCormack, G., Campbell, J., & Smith, M. (2012). **Relationships Among Spirituality, Religious Practices, Personality Factors, and Health for Five Different Faith Traditions.** *J Relig Health*, DOI 10.1007/s10943-012-9615-8.
31. King, D. G. (1990). **Religion and health relationships: A review.** *Journal of Religion and Health*, 29, 112–101 .



32. Koenig, H. G., & Cohen, H. J. (2002). **The link between religion and health**. New York: Oxford Press.
33. Maltby, J., & Day, L. (2004). **Should never the twain meet? Integrating models of religious personality and religious mental health**. *Personality and Individual Differences*, 36 : 1275–1290
34. Markstrom, C.A. (1999). **Religious involvement and adolescent psychosocial development**, *Journal of Adolescence*, 22, 205–221.
35. Mostafaei, Ali. (2012). **Examining the relationship between religious orientation and coping strategies**. *Annals of Biological Research*, 3 (12): 5729-5733.
36. Nikrahan, G., Jahanbakhsh Ganjeh, S., Zarean, E., & Naghshineh, E. (2012). **Examining the relationship between big five personality factors, coping styles and depression in pregnant women**. *Elixir Psychology* 42 , 6457-6462.
37. Pargament, K. I., Ensing, D. S., Falgout, K., Olsen, H., Reilly, B., Van Haitsma, K., & Warren, R. (1990). **God help me: (I): Religious coping efforts as predictors of the outcomes to significant negative life events**. *American Journal of Community Psychology*, 18, 793-824.
38. Pargament, K. I., Smith, B. W., Koenig, H. G., & Perez, L. (1998). **Patterns of positive and negative coping with major life stressors**. *J Sci Study Relig*; 37(4): 710-24.
39. Roccas, S. (2005). **Religion and values systems**. *Journal of Social Issues*, 61: 747–59.
40. Saroglou, V. (2002). **Religion and the five factors of personality: a meta-analytic review**. *Personality and Individual Differences*, 32, 15-25.
41. Saroglou, V., & Munoz-Garcia, A. (2008). **Individual differences in religion and spirituality: An Issue of personality traits and or values**. *Journal for the Scientific Study of Religion*, 47(1): 83–101.

42. Saroglou, V., Delpierre, V., & Dernelle, R. (2004). **Values and religiosity: A meta-analysis of studies using Schwartz's model.** *Personality and Individual Differences* 37:721-34.
43. Suchman, A. I., & Mathews, D. A. (1988). **What makes the doctor-patient relationship therapeutic? exploring the comexioral of medical care.** *Annals of internal medical*, 108: 125-130.
44. Tepper, L., Rogers, S.A., Coleman, E.M., & Malony, H. (2001). **The prevalence of religious coping among persons with persistent mental illness.** *Psychiatric Services*, 52, 660-665.
45. Wink, P., Ciciolla, L., Dillon, M., & Tracy, A. (2007). **“Religiousness, spiritual seeking, and personality: Finding from a longitudinal study”**, *Journal of Personality*, 75, p.1051.

